



Singlife Shield Singlife Health Plus

保健储蓄 (MediSave) 批准的保险计划, 加强住院保障范围, 让您安心养病





为何您需要额外医疗保障

政府推出的终身健保计划 (MediShield Life) 为您提供基本医疗保险，协助您应付庞大的住院费用。加强保障不仅是为了您自己。意想不到的医疗费是导致一家人负债累累的首要原因[^]，加强保障可以大大减少这方面带来的经济和情绪压力。



我们对您和您亲人的承诺

医疗成本不断上涨，我们致力把医疗费维持在负担得起的水平。

这表示您和家人可以获得优质的医疗服务，而无需为高昂的医疗费发愁。



享有更好的健康保障, 高枕无忧

Singlife Shield & Singlife Health Plus 从诊断到康复护理，为您提供更周全的经济保障。



及早与 Singlife 首选的专科医生预约，享有优惠诊费



保持健康以享有 Singlife Health Plus 的额外保费折扣¹和家庭优惠



新生儿(直至满6个月)享有**免费或优惠价**的 **Singlife Shield** 保障⁸

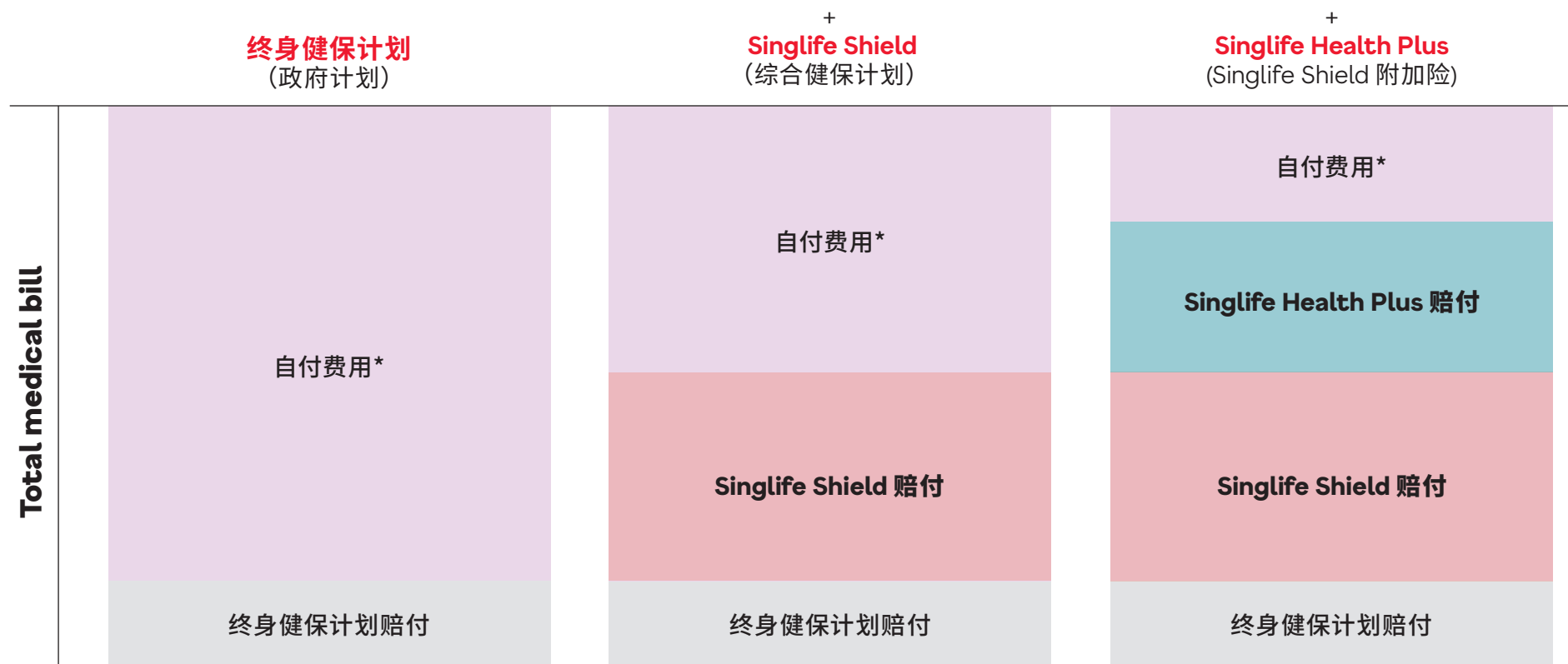


20岁及以下的子女享有**免费家庭折扣**¹⁴

[^]资料来源：海峡时报©新加坡报业控股有限公司版权所有。经许可摘录。“新加坡人负债的5个原因”，2014年10月29日。

Singlife Shield 和 Singlife Health Plus

终身健保计划不会全额支付您的医疗费。获得更高保障和减少自付费用*的方法如下：



*包括年度自付额和共担保险

年度自付额：

在 Singlife Shield 和/或 Singlife Health Plus 支付之前，您须支付的款额

共担保险：

在结清自付额后，您须支付的款额



附加! Singlife Health Plus
为某些病症提供的
一次过赔付和无索偿折扣¹



Singlife Shield

Singlife Shield 保险计划比基本终身健保计划提供更多保障

您享有的保障



年度保障额高达S\$2,000,000²



按实付费用全额赔偿住院医疗费- 涵盖入院前180天和出院后365天³



10%共担保险, 每个保单年度以S\$25,500⁶为顶限 **独家**



获得门诊癌症药物治疗⁴的最高**5倍**的终身健保计划**索赔限额**, 适用于癌症药物清单(CDL)⁵上的治疗



癌症保障包括门诊癌症治疗、质子束治疗、细胞、组织和基因治疗, 以及预防性治疗⁶



涵盖多达 **24种妊娠并发症的住院费用**⁷



涵盖**长期肠外营养** (静脉点滴) 和**住院缓和疗护**

家人享有的保障



新生儿(直至满6个月)享有**免费的 Singlife Shield 保障**⁸



20岁及以下的子女享有**享有优惠价的 Singlife Shield 保障**¹⁴

独家

实付费用: 这是指在保单条款下可索赔的费用

共担保险: 在结清年度自付额后, 您须支付的款额

按照您要求的医疗服务水平,
选择 Singlife Shield 保险

热门

保险计划 1

私人医院的任何标准病房

每天S\$0.98起*

保险计划 2

公共医院的任何A1标准病房

每天S\$0.47起*

保险计划 3

公共医院的任何B1标准病房

每天S\$0.28起*

*以31岁(下个生日年龄)投保年龄计算,
不包括保健储蓄所支付的终身健保保费。

Singlife Health Plus

增购附加险以加强 Singlife Shield 的保障



新客户在缴交首期保费及随后续保时都享有无索赔折扣¹。附带相关条款。

您享有的保障



在我们首选的医疗提供者处接受治疗⁹, 每个保单年度的**共担保险顶限为S\$3,000**



重病将获得一次性支付的S\$10,000保险金, 每人只限一次。因肾功能衰竭进行洗肾, 将额外获得一次性支付的保险金, 最高达S\$3,000¹⁰



每月获得额外15倍癌症药物治疗¹⁵保障, 适用于癌症药物清单(CDL)⁹上的治疗, 补充现有的Singlife Shield计划下的5倍的终身健保计划(MSHL)索赔限额



用于非癌症药物清单(非CDL)¹¹上的门诊癌症药物治疗费用, 每月顶限为S\$15,000



精神健康保障涵盖与精神专科有关的门诊费用⁹ (保单必须生效至少10个月)



若入住病房等级低于保单享有等级¹³, 将获得 **Singlife Shield 年度自付额的50%回扣** (仅限 Singlife Health Plus Private 和 Public Lite 保险计划)

家人享有的保障



子女享有终身 **S\$1,000 意外保障**¹⁵



20岁及以下的子女享有**免费或优惠价**的 Singlife Health Plus 保障¹⁴

独家

选择我们的附加保险以 获得更全面的保障

Private Prime

(与Shield计划 1 搭配)

私人医院的任何标准病房

每天S\$2.55起[#]

Public Prime

(与Shield计划 2 搭配)

公共医院的任何A1标准病房

每天S\$0.74起[#]

Public Prime

(与Shield计划 3 搭配)

公共医院的任何B1标准病房

每天S\$0.59起[#]

[#]以31岁(下个生日年龄)投保年龄计算, 扣除无索赔折扣后。

Singlife Health Plus

增购附加险以加强 Singlife Shield 的保障

Singlife Health Plus 提供多种选项，助您减少自付费用。选择您所需的投保范围。

主要保险计划：
Singlife Shield

附加险：
Singlife Health Plus

您支付较少的费用：

私人医院 保险计划 1	Private Prime 在私人医院接受治疗， 自付费用得到 最高数额的赔付	<ul style="list-style-type: none">• 共担保险• 年度自付额 (如果您在我们的首选医疗提供者处接受治疗， 则无需自付费用)
	Private Lite 在私人医院接受治疗， 自付费用得到 更高数额的赔付	<ul style="list-style-type: none">• 共担保险
公共医院 保险计划2和计划3	Public Prime 在公共医院接受治疗， 自付费用得到 最高数额的赔付	<ul style="list-style-type: none">• 共担保险• 年度自付额
	Public Lite 在公共医院接受治疗， 自付费用得到 更高数额的赔付	<ul style="list-style-type: none">• 共担保险

年度自付额：

在 Singlife Shield 和/或 Singlife Health Plus 支付之前，您须支付的款额

共担保险：

在结清年度自付额后，您须支付的款额。如果您在我们的首选医疗提供者处接受治疗，共同保险将设有上限。



增购附加险如何大幅减少您的财务压力？

Sam, 一名47岁的投资银行家,被诊断患有本地冠状动脉粥样硬化性心脏病,并接受了心脏手术。他前往了Singlife指定首选的专科医生名单中的私立医院就诊。

这是他持有和没有附加保险时赔付的比较。

情景1

Singlife Shield 保险计划1在 Sam 的终身健保计划基础上提供额外保障,减少了 Sam 的自付费用。这是他持有和没有Singlife Health Plus时需要支付的金额。

持有 Singlife Health Plus (Private Prime)

住院费 S\$220,000

自付费用:

· 私人医院的住院年度自付额 S\$0

· 共担保险
(共担保险 = 5%或每份保单的年度最高共担额不超过S\$3,000, 以较低者为准) S\$3,000

Sam 支付的总额 S\$3,000

终身健保计划, Singlife Shield
和Singlife Health Plus 所承担的剩余费用 **S\$217,000**

没有 Singlife Health Plus

住院费 S\$220,000

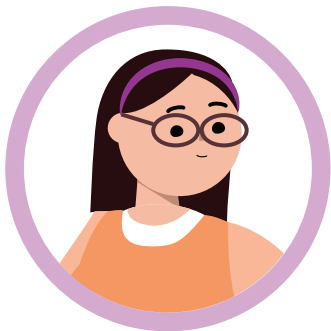
自付费用:

· 私人医院的住院年度自付额 S\$3,500

· 共担保险
(共担保险 = 10%或每份保单的年度最高共担额不超过S\$25,500, 以较低者为准) S\$21,650

Sam 支付的总额 S\$25,150

终身健保计划和 Singlife Shield
所承担的剩余费用 **S\$194,850**



选择首选医疗提供者如何减少您的自费支出？

Joyce, 是一名30岁在职妈妈。她买了 Singlife Shield 保险计划 1, 附带 Singlife Health Plus Private Prime 附加险。

她选择了 Singlife 首选的专科医生进行例行检查, 被诊断她发现患有乳腺癌。
她在私人医院总共花了S\$300,000医药费。

情景2

Singlife Shield 保险计划 1 和 Singlife Health Plus Private Prime 附加险承担了 Joyce 的大部分医药费, **大大减少了她需要自付的费用。**

以下是在**有和没有选择 Singlife 首选的专科**的情况下, 她须支付的费用。

有选择 Singlife 首选的专科

- 年度保障额高达S\$2,000,000
- 所承保的治疗期为**入院前180天和出院后365天³**。

住院费 **S\$300,000**

自付费用:

- 私人医院的住院年度自付额 **S\$0**
- 共担保险
(共担保险 = 5%或每份保单的年度最高共担额不超过S\$3,000, 以较低者为准) **S\$3,000**

Joyce 支付的总额 S\$3,000

终身健保计划, Singlife Shield 和 Singlife Health Plus 所承担的剩余费用 **S\$297,000**

没有选择 Singlife 首选的专科

- 年度保障额高达S\$1,000,000
- 所承保的治疗期为**入院前90天和出院后180天³**。

住院费 **S\$300,000**

自付费用:

- 私人医院的住院年度自付额 **S\$1,000**
- 共担保险
(共担保险 = 5%) **S\$14,950**

Joyce 支付的总额 S\$15,950

终身健保计划, Singlife Shield 和 Singlife Health Plus 所承担的剩余费用 **S\$284,050**

+ 她每个保单年度可以获得额外住院津贴, 针对五种重大疾病 - 指定严重程度心脏病发作、重大癌症、中风、晚期肺病和晚期肝病 - 最高可获得 S\$150,000

+ 此外, 在 Singlife Health Plus 重病保障下, 她还将一次性获得S\$10,000的保险金。

Singlife 首选的医疗提供处

Singlife Shield 和 Singlife Health Plus 的投保人将优先获得我们私人医疗专家团队的服务, 轻松预约就诊, 并在咨询我们团队的医疗专家时享受多种其他福利。



各个领域的众多**首选专科医生**供您选择



优先预约我们首选的**专科医生**
- 三个工作天内即可获得我们**首选私人专科医生**的会诊



享有**免现金住院和无文件索赔**, 让您安心康复。



看专科医生的3个步骤

1 选择专科医生

从 Singlife 首选的专科医生中寻找合适的医生。享有快捷预约和优惠诊费。

如何预约:

上网: singlife.ixchange.com.sg

致电: 1800 600 0066

2 表明您是 Singlife Shield 的投保人。

在寻求 Singlife 首选医疗提供者的治疗时, 请简单地标明自己是 Singlife Shield 的投保人

3 免现金和快捷治疗

只需获取预先批准医疗费, 您就可以在任何参与计划的私人医院和诊所享有免现金住院和无文件索赔, 让您安心养病。医院/诊所将直接向我们提交索赔。在公共医院住院, 您可要求保证书 (LoG), 免交高达 S\$80,000 的住院押金。



如要投保或了解有关 **Singlife Shield** 和 **Singlife Health Plus** 的详情，
请扫描二维码或今天就与您信任的财务顾问联系。

欲知详情，请浏览 singlife.com/shield

重要注明

本资料提及的“年龄”均指下个生日的年龄。

1. 如果符合以下条件，您将享有 Singlife Health Plus 20% 保费的无索赔折扣：
 - 保单生效或续保日期在2025年4月1日或之后，以及
 - 在评估期间，Singlife Shield 和 Singlife Health Plus 保单支付给您的索赔总额（不包括终身健保计划支付的赔偿金）等于S\$0。

除了终身健保计划的退款外，受保人在评估期间所获得的任何退款（例如，来自受保人其他保单的退款）将会减低我们在该评估期内所支付的赔付额。

评估期是指从您下个续保日期前两个月开始的时段：

- 第一个保单年度：过去10个月
- 第二个保单年度：过去22个月
- 第三个保单年度及其后：过去24个月

除了终身健保计划的退款外，受保人在评估期间获得的任何退款（例如，来自受保人其他保单的退款）将会减低我们在该评估期内所支付的赔付额。

2. S\$2,000,000保单年度索偿限额的前提是保单年度内所有治疗都是在急诊部门或首选的医疗提供处进行。

首选的医疗提供处是指经过批准的医疗提供者列表 (例如，私人医院的住院治疗专家、公立医院的医生等), 可以浏览 <https://singlife.com/medicalspecialists>查看, 我们会不时更新。

3. 入院前治疗津贴是指在保险计划 1、计划 2 和计划 3 下，入住急诊部门或首选的医疗提供处前的180天内，所支付的符合条件的医疗费。出院后津贴是指在保险计划 1、计划 2 和计划 3 下，从急诊部门或首选的医疗提供处出院后的365天内，所支付的符合条件的医疗费。若入住私人医院，您必须先通过 Singlife 首选的专科医生获得住院的预授权证明，才能享有入院前和出院后的治疗津贴。
4. 只有癌症药物清单（CDL）上的癌症药物治疗才可在门诊癌症药物治疗福利下报销。作为癌症药物治疗的一部分（包括不在CDL上的治疗），可在门诊癌症药物服务福利下进行报销。
5. 浏览 <https://go.gov.sg/moh-cancerdruglist> 查看最新版本的CDL。此清单目前涵盖了由卫生科学局 (HSA) 批准的大多数癌症药物治疗，并将由卫生部每隔几个月更新一次。

6. 住院和门诊质子束治疗

赔付您在医院或合法注册的癌症治疗中心，无论是作为住院病人（包括日间手术）或门诊病人，接受外科医生为您进行质子束治疗的费用。在主治医生的安排下并在治疗前30天内进行的相关咨询、检查和化验所支付的费用可获得赔偿。每次在门诊接受质子束治疗后的相关会诊、检查、化验和其他医疗护理费用都不涵盖在索赔范围内。

在住院和门诊时进行的细胞、组织和基因治疗

受保人在医院或卫生部 (MOH) 合法注册的癌症治疗中心住院（包括日间手术）或在门诊时，接受主治医生进行的细胞、组织和基因治疗所支付的费用可获赔偿。

只有在根据卫生部网站 (go.gov.sg/ctgtp-list) 上所列的细胞、组织及基因治疗产品清单中所指定的临床适应症使用时，您的保单才可获赔偿该类治疗，除非保单另有说明。MOH 可能会不时更新细胞、组织和基因治疗清单。每项细胞、组织和基因治疗在您的保单下仅可索赔一次。

在主治医生的安排下并在治疗前30天内进行的相关咨询、检查和化验所支付的费用可获得赔偿。每次在门诊接受细胞、组织和基因治疗后的相关会诊、检查、化验和其他医疗护理费用都不涵盖在索赔范围内。

预防癌症治疗

受保人已接受过癌症治疗且我们已为该治疗付款的情况下进行预防癌症治疗涵盖手术以预防进一步的癌症。

7. 妊娠并发症，必须在10个月的等待期后首次由注册产科医生确诊。请注意，除了剖腹产并切除子宫手术除外，分娩费用并不涵盖在承保范围内。
8. 新生儿福利从宝宝出生满15天或出院当天算起 (以较晚者为准)。这项免费保障将在新生儿满6个月或购买了保健储蓄批准的综合健保计划之日终止 (以较早者为准)。父母双方都须投保了 Singlife Shield 保险计划 1 或计划 2，且在新生儿出生之日，已持续投保10个月以上。在免费保障有效期之外接受的住院前治疗和出院后治疗并不包括在保障范围内。

重要注明 (continued)

9. 首选的医疗提供者是指经过批准的医疗提供者列表 (例如, 私人医院的住院治疗专家、公立医院的医生等), 可以浏览 <https://singlife.com/medicalspecialists> 查看, 我们会不时更新。
10. 肾衰竭可额外获得的重病津贴, 将根据受保人在哪类中心或医院接受洗肾治疗而定。
11. 我们将根据 <https://www.lia.org.sg/media/3553/non-cdl-classification-framework.pdf>, 新加坡寿险公会制定的非CDL分类框架中支付A至E类所规定的门诊癌症药物治疗费用, 具体详见福利计划表中规定的限额, 并且需承担共同保险责任。不包括F类治疗。
12. 我们将支付与精神科门诊有关的费用 (包括当次看诊的配药和标准诊断检测), 但投保人需支付共担保险费, 且赔付额不超过津贴列表所限的金额。您的保单必须自生效日期起连续投保了至少10个月。
13. **病房降级津贴:**
如果受保人是新加坡重组医院的住院病人, 只要符合以下条件即可享有津贴列表中所规定的福利:
 - 医生建议住院接受必要治疗; 及
 - 受保人入住病房的等级低于保单享有等级;
 - 在保险计划 1 下, 公共医院的任何A1标准病房;
 - 在保险计划 2 下, 公共医院的任何B1标准病房或以下等级; 或者
 - 在保险计划 3 下, 公共医院的任何B2标准病房或以下等级。
14. 子女保费折扣是指在计划2下为最多四名子女提供的家庭折扣, 有效期至子女下个生日年满20岁为止, 但前提是父母双方都投保了 Singlife Shield 计划1或计划2。

您的子女若享有 Singlife Shield 家庭折扣福利, 也有资格获得 Singlife Shield 保险计划2的附加险 Singlife Health Plus Public Lite 的免费保障, 直至子女年满20岁 (下个生日年龄) 为止。这项保障的前提是父母双方都已投保 Singlife Shield 保险计划1或2, 并添购了Singlife Health Plus 附加险选项的任何一项—Private/Public Lite、Private Cover 或 Private/Public Prime。子女将可享有 Singlife Shield 保险计划2的附加险 Public Lite 所提供的相同津贴。
15. 我们只会在受保人的有生之年支付此项福利一次。
16. 共同保险每个保单年度的上限为 S\$25,500, 仅适用于通过急诊 (A&E) 或首选医疗提供者接受的治疗。

此文件仅供参考, 并未考虑特定人士的具体投资目标、财务状况和特殊需求。您可从 Singapore Life Ltd. 及其经销商处索取产品摘要。在决定购买产品前, 请仔细阅读产品摘要。在决定购买产品前, 请仔细阅读产品摘要, 以及/或者征询财务顾问的意见。如果您选择不征询财务顾问的意见, 请慎重考虑有关产品是否适合您。

购买不适合您的健康保险, 可能影响您支付未来医疗费用的能力。此信息并不是一份保险合同。有关此保险计划的标准条款与条件的详情, 请参阅相关的保单合同。

此册子中的信息截至 2025 年 12 月准确无误此。

此广告未经新加坡金融管理局审阅。此保单受到新加坡存款保险公司 (SDIC) 管理下的“保单持有者保障计划”保护。保单的承保范围将会自动确定, 您无需采取进一步的行动。欲了解更多有关保障计划所涵盖的保障类别以及承保限度 (如有), 请联系 Singapore Life Ltd., 或浏览新加坡人寿保险协会网站 (www.lia.org.sg) 或 SDIC 网站 (www.sdic.org.sg)。

COMP/2025/03/MKT/112

如果本册子的简体中文版本和英文版本之间存在任何差异, 请以英文版本为准。



Singlife

Singapore Life Ltd.

5 Straits View, #01-18/19, Marina One The Heart, Singapore 018935

电话: (65) 6827 9933 网站: singlife.com

公司注册编号: 196900499K

GST税务注册编号: MR-8500166-8