



## Singlife Cancer Cover Plus II

一项按全球癌症药物治疗实付费用提供高达 S\$1,500,000赔偿的保险计划



# 您为什么需要额外的癌症治疗保障？

今日先进的癌症治疗水平，治疗效果更佳，恢复期更短。然而，治疗费用极其昂贵。

**Singlife Cancer Cover Plus II** 涵盖昂贵的全球癌症药物治疗及医疗服务，没列在卫生部“癌症药物清单”(CDL)<sup>1</sup> 的癌症治疗也包含其中。



**每4人中有1人**

在一生中可能会患上癌症<sup>^</sup>



**门诊癌症治疗费用可高达 S\$1,000,000~**



**癌症治疗的重大突破，如细胞和基因治疗，为病患提供更多的治疗选择。然而，这些治疗费用都及其昂贵。**

您知道吗？



<sup>^</sup> 资料来源：新加坡防癌协会：“新加坡常见的癌症类型” (singaporecancersociety.org.sg)

<sup>~</sup> 资料来源：Singlife 2022 年索赔数据

## 利益和特点

Singlife Cancer Cover Plus II 医疗计划的目的是协助您应付庞大的癌症治疗费。此计划可大幅减少您在国内外治疗癌症所需的自付费用。



### 涵盖癌症治疗

让您在接受所需的治疗时,减轻您在财务上的负担。此计划**涵盖列入及没列入 CDL 的门诊癌症药物治疗及服务<sup>3</sup>**、质子束治疗,以及细胞、组织和基因治疗<sup>3</sup>。



### 按实付费用提供赔偿

您可按照实付的**癌症医疗费来索赔**,让您无后顾之忧。这有助于减少您的自付费用



### 年度保障限额高达 S\$1,500,000

我们为您提供保障,您将因此获得您所能得到的最好治疗。如果您被诊断患有癌症,此计划将在每个保单年度为您提供**高达 S\$1,500,000 的医疗费保障**。



### 申请程序简易快捷

您只需回答**3个有关健康的简单问题**,无需体检,即可申购。



### 您可选择在国外接受癌症治疗

在健康的道路上,我们始终与您为伴。**此计划在国内外都为您提供保障<sup>4</sup>**。



#### \*这些词语的意思是什么?

自付费用	是您须以现金支付的部分医疗费用
年度自付额	是 Singlife 开始赔付前,您须支付的金额
共担保险	是您应支付的部分医疗费



# 在世界任何地方接受您所需的癌症治疗, 无需担心经济问题

无论您选择什么治疗方法, 以及决定在哪里接受治疗, 这些都不应该妨碍您获得最适合您病情的癌症治疗。

**Singlife Cancer Cover Plus II** 为您提供更好的保障, 让您及家人可以专注于康复和生活质量。



## 您的储蓄有了更好的保障

在扣除年度自付额后, Singlife Cancer Cover Plus II 将为您支付庞大的癌症药物治疗费用, 减少您在治疗时所需的自付费用。

————— 医疗费总额 —————



### 自付费用

(共担保险的 20%  
+  
月度自付额)



### Singlife Cancer Cover Plus II 保障

(账单余额)



## 与值得信赖的癌症治疗伙伴一起全面的对抗癌症

您值得最好的护理。Singlife 的合作伙伴 **IHH Healthcare Singapore** 是新加坡最大的私人医疗保健提供者, 旗下运营着 **Cleneagles Hospital, Mount Elizabeth Hospitals and Parkway East Hospital** 等领先的医疗机构。

这项合作为符合条件的 Singlife 客户提供超过 600 名医疗专家的帮助, 顶级的癌症护理, 让您无后顾之忧, 安心地专注于您的治疗。

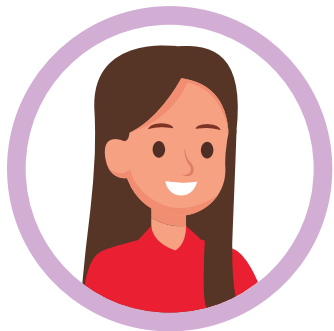
### Singlife 首选的癌症治疗提供者

选择在 **Icon Cancer Centre** 或 **Parkway Cancer Centre** 接受治疗的投保者将享有:

- 专业的医疗服务和根据个人情况提供的癌症治疗;
- 广泛的实证治癌服务; 以及
- 全面且贯彻始终的癌症治疗。

**ICON**  
CANCER CENTRE

**PCC**  
PARKWAY CANCER CENTRE



## 若您选择“癌症药物清单”(CDL)列明的癌症治疗， Singlife Cancer Cover Plus II 会如何帮助您？

凯特, 31岁, 没有吸烟习惯。凯特购买了 **Singlife Cancer Cover Plus II**, 以防万一患癌时, 有更大的保障。

### 情境 1

凯特被诊断患有**肺癌**。她在一家私人医院接受**列入癌症药物清单 (CDL)** 的癌症药物治疗, 为期4个月。

月度医疗账单: S\$ 140,000

Singlife Cancer Cover Plus II 支付: S\$ 107,000

凯特自付费用总额:  
(可由现金/现有医疗计划承保)

自付额: (占账单**20%**共担保险) S\$ 28,000

自付额: (每月**S\$5,000**) S\$ 5,000

有了 Singlife Cancer Cover Plus II,  
凯特的自付费用减少了

**76%!**





## 若您选择没列入“癌症药物清单”(CDL)的癌症治疗， Singlife Cancer Cover Plus II 会如何帮助您？

蒂娜, 41岁, 没有抽烟习惯。购买了 Singlife Cancer Cover Plus II 以加强治癌保障。

### 情境 2

蒂娜被诊断患有**乳癌**，并在一家私人医院接受**没列入癌症药物清单 (CDL)** 的癌症药物治疗，为期6个月。

月度医疗账单: S\$ 180,000

Singlife Cancer Cover Plus II 支付: S\$ 134,000

蒂娜自付费用总额:  
(可由现金/现有医疗计划承保)

自付额: (占账单20%共担保险) S\$ 36,000

自付额: (每月S\$10,000) S\$ 10,000

有了 Singlife Cancer Cover Plus II,  
蒂娜的自付费用减少了

**74%!**





准备好加强您的经济护盾，对抗癌症了吗？

如果您打算申购 **Singlife Cancer Cover Plus II** 或了解更多信息，请今天就与您信赖的财务顾问联系！

欲知详情，请浏览 [singlife.com/cancer-cover-plus-ii](https://singlife.com/cancer-cover-plus-ii)。

## 重要说明:

本资料所提及的年龄均指下个生日的年龄。

1. 癌症药物治疗赔付限额是以终身健保计划对个别癌症药物治疗的索赔顶限的倍数计算。请登录卫生部网站：[https:// go.gov.sg/moh-cancerdruglist](https://go.gov.sg/moh-cancerdruglist) 参阅“癌症药物清单”(CDL), 以了解在终身健保计划下, 受批准癌症药物治疗的索赔顶限。

### 2. (a) 列入 CDL 的门诊癌症药物治疗

当受保人在持有卫生部注册资格或经我们批准的医院或癌症治疗中心的门诊部门接受列入癌症药物清单 (CDL) 的癌症药物治疗时, 我们将支付所需费用。

只有列在 CDL: [https:// go.gov.sg/moh-cancerdruglist](https://go.gov.sg/moh-cancerdruglist) 上的癌症药物治疗, 才可被定义为病症与药物相适宜的治疗。

除非保单另有规定, 否则必须根据 CDL (以治疗日期为准) 的临床症状指示来进行门诊药物治疗, 才可按保单进行索赔。卫生部可能会不时更新 CDL。

### (b) 非 CDL 的门诊癌症药物治疗

我们将根据新加坡人寿保险协会 (Life Insurance Association) 所设定的非 CDL 分类框架来支付 A 至 E 类别的门诊癌症药物治疗费, 最高不超过津贴列表中的限额, 并受共担保险条款所约束。详情请参阅 <https://www.lia.org.sg/media/3553/non-cdl-classification-framework.pdf>。

F 类别的治疗不包括在内。

### (c) 门诊癌症药物服务

我们将支付受保人需支付的门诊癌症药物服务费用。这些服务无需是列于 CDL 上的治疗, 我们也会支付非 CDL 的治疗。这些服务必须是癌症药物治疗的一部分, 其中包括:

- 会诊、
- 扫描、
- 实验室化验、
- 治疗准备和行政费、
- 辅助护理药物 (如止痛/防恶心药物), 以及
- 输血。

### 3. (a) 住院和门诊质子束治疗

我们将支付受保人入院 (包括日间手术) 或在门诊时, 接受医院或合法注册的癌症治疗中心的外科医生为其进行的质子束治疗的费用。经由主治医生安排, 并在治疗前30天内进行的相关咨询、检查和化验的费用都可获得赔付, 但每次接受门诊质子束治疗后的后续咨询、检查、化验及其他医疗护理的费用则不在索赔范围内。

### (b) 住院和门诊细胞、组织和基因治疗

我们将支付受保人入院 (包括日间手术) 或在门诊时, 接受医院或合法注册的癌症治疗中心的主治医生为其进行的细胞、组织和基因治疗的费用。经由主治医生安排, 并在治疗前30天内进行的相关咨询、检查和化验的费用都可获得赔偿, 但每次接受门诊细胞、组织和基因治疗后的相关咨询、检查、化验及其他医疗护理的费用则不在索赔范围内。“细胞、组织和基因治疗”将采用与《医疗保健产品法令》(HPA) 相同的定义, 即该治疗不属于免疫疗法, 而这些所提及的项目仍受本保单一般除外条款的约束。

#### 4. 海外治疗

如果受保人有需要接受保单所涵盖的任何癌症治疗, 并且符合以下条件, 我们将支付受保人在海外医院所需支付的医疗费用:

- (a) 受保人在入院日或之前的12个月内, 没有连续在新加坡境外逗留超过183天, 以及
- (b) 我们预先批准了该医疗费用并签发预授权证明。

以下情况不涵盖在保障范围内:

- (a) 实验性或开创性的医疗或外科手术技术, 以及医疗设备, 包括: 具有探究或研究性质且未经相关监管机构批准的治疗, 以及药品的临床试验, 无论这些试验是否有相关监管机构签发的临床试验证明。
- (b) 未经批准或未按照相关监管机构陈述的适应症来使用的医疗设备、药物、治疗产品及细胞、组织和基因治疗产品 (CTGTP)。

“相关监管机构”指美国食品与药物管理局 (FDA)、欧洲药品管理局 (EMA)、澳大利亚治疗用品管理局 (TGA)、加拿大卫生部 (HC)、英国药品与保健品管理局 (MHRA)、美国国家综合癌症网络 (NCCN) 和欧洲肿瘤内科学会 (ESMO), 此外, 还有在新加坡人寿保险协会设定的“非 CDL 分类框架”中所提及的情况, 详情请参阅 <https://www.lia.org.sg/media/3553/non-cdl-classification-framework.pdf>。

此保单由 Singapore Life Ltd. 承保。

此文件仅供参考, 并未考虑特定人士的具体投资目标、财务状况和特殊需求。您可从 Singapore Life Ltd. 及其经销商处索取产品摘要。在决定购买前, 请仔细阅读产品摘要, 以及/或者征询财务顾问的意见。如果您选择不征询财务顾问的意见, 请慎重考虑有关产品是否适合您。

购买不适合您的健康保险, 可能影响您支付未来医疗费用的能力。此信息并不是一份保险合同。有关此保险计划的标准条款与条件的详情, 请参阅相关的保单合同。

此册子中的信息截至 2025 年 12 月准确无误此

此广告未经新加坡金融管理局审阅。此保单受到新加坡存款保险公司 (SDIC) 管理下的“保单持有人保障计划”保护。保单的承保范围将会自动确定, 您无需采取进一步的行动。欲了解更多有关保障计划所涵盖的保障类别以及承保限度 (如有), 请联系 Singapore Life Ltd., 或浏览新加坡人寿保险协会网站 ([www.lia.org.sg](http://www.lia.org.sg)) 或 SDIC 网站 ([www.sdic.org.sg](http://www.sdic.org.sg))。

COMP/2024/03/MKT/183

如果本册子的简体中文版本和英文版本之间存在任何差异, 请以英文版本为准。



# Singlife

Singapore Life Ltd.

5 Straits View, #01-18/19, Marina One The Heart, Singapore 018935

电话: (65) 6827 9933 网站: [singlife.com](http://singlife.com)

公司注册编号: 196900499K

GST税务注册编号: MR-8500166-8